



ÅRSREGNSKAP FOR REGNSKAPSÅRET 2017 - GENERELL INFORMASJON

Journalnummer: 2018 257967

Enheten

Organisasjonsnummer: 971 434 767
Organisasjonsform: Stiftelse
Foretaksnavn: STIFTELSEN FRAMBU
Forretningsadresse: Sandbakkveien 18
1404 SIGGERUD

Regnskapsår

Årsregnskapets periode: 01.01.2017 - 31.12.2017

Konsern

Morselskap i konsern: Nei

Regnskapsregler

Regler for små foretak benyttet: Nei
Benyttet ved utarbeidelsen av
årsregnskapet til selskapet: Regnskapslovens alminnelige regler

Årsregnskapet fastsatt av kompetent organ

Bekreftet av representant for selskapet: Geir Andreassen
Dato for fastsettelse av årsregnskapet: 14.03.2018

Grunnlag for avgivelse

År 2017: Årsregnskap er elektronisk innlevert.
År 2016: Tall er hentet fra elektronisk innlevert årsregnskap fra 2017.

Det er ikke krav til at årsregnskapet m.v. som sendes til Regnskapsregisteret er undertegnet. Kontrollen på at dette er utført ligger hos revisor/enhetens øverste organ. Sikkerheten ivaretas ved at innsender har rolle/rettighet for innsending av årsregnskapet via Altinn, og ved at det bekreftes at årsregnskapet er fastsatt av kompetent organ.

Brønnøysundregistrene, 12.04.2018

Organisasjonsnr: 971 434 767
STIFTELSEN FRAMBU

RESULTATREGNSKAP

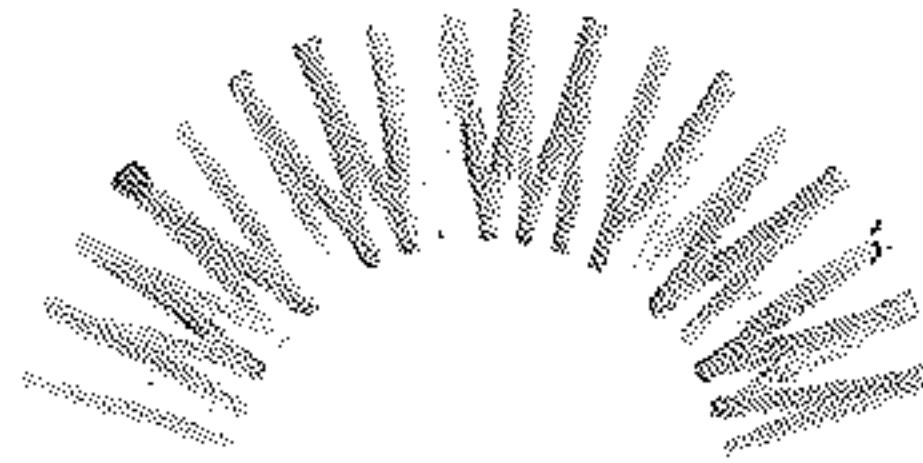
<u>Beløp i: NOK</u>	<u>Note</u>	<u>2017</u>	<u>2016</u>
RESULTATREGNSKAP			
Inntekter			
Salgsinntekt		71 345 097	67 517 664
Sum inntekter		71 345 097	67 517 664
Kostnader			
Lønnskostnad	2,3	51 542 915	50 934 361
Avskrivning på varige driftsmidler og immaterielle eiendeler	4	1 655 957	1 787 095
Annen driftskostnad	3	15 834 589	13 739 493
Sum kostnader		69 033 461	66 460 949
Driftsresultat		2 311 636	1 056 715
Finansinntekter og finanskostnader			
Annen renteinntekt		182 724	154 581
Sum finansinntekter		182 724	154 581
Annen rentekostnad		435 467	589 551
Sum finanskostnader		435 467	589 551
Netto finans		-252 743	-434 970
Ordinært resultat før skattekostnad		2 058 893	621 745
Ordinært resultat etter skattekostnad		2 058 893	621 745
Årsresultat	7	2 058 893	621 745
Overføringer og disponeringer			
Overføring til/fra fond	7	2 058 893	621 745
Sum overføringer og disponeringer		2 058 893	621 745

Organisasjonsnr: 971 434 767
STIFTELSEN FRAMBU

BALANSE

Beløp i: NOK	Note	2017	2016
BALANSE - EIENDELER			
Anleggsmidler			
Immaterielle eiendeler			
Varige driftsmidler			
Tomter, bygninger og annen fast eiendom	6	22 934 233	23 542 900
Driftsløsøre, inventar, verktøy, kontormaskiner og lignende	4	1 855 571	1 663 139
Sum varige driftsmidler		24 789 804	25 206 039
Finansielle anleggsmidler			
Andre fordringer	2	2 760 336	2 472 296
Sum finansielle anleggsmidler		2 760 336	2 472 296
Sum anleggsmidler		27 550 140	27 678 335
Omløpsmidler			
Varer			
Fordringer			
Kundefordringer		3 383 291	2 644 948
Sum fordringer		3 383 291	2 644 948
Bankinnskudd, kontanter og lignende			
Bankinnskudd, kontanter og lignende	5	16 866 523	13 340 623
Sum bankinnskudd, kontanter og lignende		16 866 523	13 340 623
Sum omløpsmidler		20 249 814	15 985 571
SUM EIENDELER		47 799 954	43 663 906
BALANSE - EGENKAPITAL OG GJELD			
Egenkapital			
Innskutt egenkapital			
Opptjent egenkapital			
Fond	7	15 194 322	13 514 983
Annen egenkapital	7	2 033 489	1 653 935
Sum opptjent egenkapital		17 227 811	15 168 918

Sum egenkapital		17 227 811	15 168 918
Gjeld			
Langsiktig gjeld			
Pensjonsforpliktelser	2	5 359 386	4 052 163
Sum avsetninger for forpliktelser		5 359 386	4 052 163
Annen langsiktig gjeld			
Gjeld til kredittinstitusjoner	6	14 252 715	14 947 975
Sum annen langsiktig gjeld		14 252 715	14 947 975
Sum langsiktig gjeld		19 612 101	19 000 138
Kortsiktig gjeld			
Leverandørgjeld		1 451 901	914 201
Skyldige offentlige avgifter		3 249 024	3 502 760
Annen kortsiktig gjeld		6 259 117	5 077 890
Sum kortsiktig gjeld		10 960 042	9 494 851
Sum gjeld		30 572 143	28 494 989
SUM EGENKAPITAL OG GJELD		47 799 954	43 663 907



STIFTELSEN FRAMBU

Årsberetning 2017

Stiftelsen Frambu ligger i Ski kommune i Akershus fylke. Stiftelsens formål er å samle, utvikle og spre kunnskap om sjeldne og lite kjente funksjonshemninger til brukere, pårørende og fagmiljøer slik at barn, unge og voksne personer med nedsatt funksjonsevne kan leve et liv i tråd med egne forutsetninger, ønsker og behov (Vedtektene §2). Dette skjer gjennom et omfattende og målrettet kursprogram, veiledning rettet mot både enkeltbrukere og fagpersoner, og dokumentasjons-, forsknings- og utviklingsarbeid. Mye av vår kunnskapsformidling om sjeldne diagnoser skjer gjennom digitale flater, som våre nettsider, e-læringskurs, og sosiale medier.

Stiftelsen Frambu leverer tjenester til Helse Sør-Øst med utgangspunkt i rammeavtale og en årlig virksomhetsplan. Gjennom rammeavtalen er Frambu del av Nasjonal kompetansetjeneste for sjeldne diagnoser (NKSD), som ble etablert 1. januar 2014. Tjenestens oppgaver er beskrevet i Veileder til forskrift 1706 om godkjenning av sykehus, kap 4: Godkjenning av nasjonale tjenester i spesialisthelsetjenesten.

Kompetansesentervirksomheten er finansiert gjennom en rammebevilgning som fastlegges i statsbudsjettet.

Styret har i 2017 hatt følgende medlemmer:

Bjørn Lerdal, styreleder
Jan Tore Paulsen, nestleder (brukerrepresentant)
John Berg-Jensen (brukerrepresentant)
Torhild Berntsen
Tone Mørk
Lisen Mohr (ansattrepresentant)
Simen Stokke (ansattrepresentant fram til 6.12.17)
Monica Andresen (ansattrepresentant fra 6.12.17)

Styret har i 2017 hatt 4 styremøter.

Styret er fornøyd med hvordan Frambu har løst oppgavene formulert i forskriften som ligger til grunn for finansieringen av driften ved senteret. Styret har i 2017 fulgt videre opp hvordan Frambus ledelse har arbeidet inn mot NKSD, som nå er over etableringsfasen, og inne i en permanent driftsfase.

Senteret har tilbudt omtrent samme antall kurs i 2017 som året før. Siden Frambu er utformet med tanke på å tilby kurs til familier over flere dager, er det naturlig at denne delen av virksomheten fortsatt er en sentral del av senteretilbudet. I tillegg er systemrettet formidlingsarbeid blitt stadig viktigere, som et virkemiddel for å kunne gi et likeverdig tilbud. Her er styret fornøyd med hvordan senteret i økende grad strømmer kurstilbudet sitt, slik at kunnskap om sjeldne diagnoser når stadig flere. Det at Frambu som en del

av NKSD arbeider med digitale undervisningsformer, innenfor rammen av e-læringsportalen *Sjelden*, bidrar til samme målet.

Volumet på senterets veiledningstjenester er stabilt fra i fjor, og i tråd med målene satt i virksomhetsplanen for 2016. Styret noterer seg også med tilfredshet at Frambu markerer seg på ulike internasjonale vitenskapelige konferanser med innlegg og postere, og at flere av senterets ansatte er medforfattere på artikler i internasjonale vitenskapelige publikasjoner.

Styret har i tillegg til å sikre god økonomisk drift vært opptatt av fortsatt offensiv satsing på å levere dokumentasjon, bruker- og fagkurs, veiledningstjenester og forskning av høy kvalitet. Denne sikres gjennom Frambus kvalitetssystem, som er under stadig utvikling. Styret noterer med tilfredshet at Frambu fortsetter sin satsing på teknologi og tjenesteinnovasjon som grunnlag for kunnskapsutvikling og -formidling og på godt arbeidsmiljø.

Likestilling

Stiftelsen Frambu hadde ved utløpet av året 85 ansatte pluss to vakanser. Det ble utført ca. 76 årsverk i 2017, ca. ett årsverk mindre enn i 2016. Av virksomhetens 85 ansatte gjennom 2017 var det 60 kvinner og 26 menn.

Styret bestod fram til 6.12.17 av tre kvinner og fire menn. Fra 6.12.17 ble dette endret til fire kvinner og tre menn) Ved Frambu tilstrebes det full likestilling mellom kvinner og menn når det gjelder lønn, avansement, rekruttering og andre arbeidsplassrelaterte forhold.

Arbeidsmiljø

Styret er sammen med ledelsen ved Frambu opptatt av at organisasjonen sikres et best mulig arbeidsmiljø, og sikrer dette blant annet gjennom årlige medarbeiderundersøkelser og oppfølging av disse. Frambu hadde et gjennomsnittlig sykefravær på 7,0 prosent i 2017, mot 4,5 prosent året før. Rundt 66 prosent av fraværet er knyttet til langtidsfravær.

Det var ikke registrert alvorlige skader eller ulykker på arbeidsplassen i 2017.

Diskriminering

Frambu arbeider målrettet og aktivt med å tilrettelegge de fysiske forholdene slik at virksomhetens funksjoner kan benyttes av alle. For medarbeidere og arbeidssøkere med nedsatt funksjonsevne foretas det individuell tilrettelegging av arbeidsplass og arbeidsoppgaver.

Ytre miljø

Virksomheten ved Frambu medfører ikke forurensing til skade for det ytre miljø.

Fortsatt drift - forutsetninger

I samsvar med regnskapslovens § 3-3 bekreftes det at forutsetningen om fortsatt drift er lagt til grunn ved utarbeidelsen av årsregnskapet. Fortsatt drift er bekreftet ved at det foreligger statlig rammebevilling for 2018.

Sentrale risikoer og usikkerhetsfaktorer

Stiftelsens mest sentrale risiko og usikkerhetsfaktor er knyttet til statlig rammeavtale med Helse Sør-Øst som fastsettes i statsbudsjettet.

Finansiell risiko

Stiftelsen er i ingen grad eksponert ovenfor markedsrisiko, kredittrisiko eller likviditetsrisiko. Stiftelsens gjeld er i norske kroner, og det anses ikke å få alvorlige følger for stiftelsen om lånerenter stiger betydelig.

Utvikling i resultat og stilling

Stiftelsen Frambus samlede inntekter var i 2017 kr 71.345.097, mot kroner 67.517.664 i 2016. Av dette utgjorde den faste rammebevillingen hhv. kr 64.651.000 i 2017 mot kr 63.598.272 i 2016. Prosjekttilskudd ble inntektsført med kr 3.917.381 mot kr 1.818.451 året før. Stiftelsen har i 2017 mottatt gaver på til sammen kr 215.000 mot kr 42.000 i 2016.

I 2017 gir NRS-beregningen en økning i Frambus pensjonsforpliktelse på kr 1.307.223, noe som gir en balanseføring på passivasiden på kr 5.359.386.

Likviditetsbeholdningen var kr 16.866.523 pr. 31.12.17, noe som er en økning på kr 3.525.899 i forhold til 31.12.16.

Totalkapitalen var ved utgangen av året kr 47.799.954, sammenlignet med kr 43.663.906 året før.

Frambus egenkapital utgjør kr 17.227.811, tilsvarende 36,0 % av totalkapitalen.

Resultatdisponering

Årsregnskapet for 2017 viser et overskudd for året på kr 2.058.893.

Årets overskudd disponeres som følger:

- Kr. 1.000.000 disponeres fra vedlikeholdsfond
- Kr. 100.000 overføres til kompetansehevingsfond
- Kr. 1.100.000 overføres til IKT-fond
- Kr. 320.000 overføres til pensjonsfond
- Kr. 159.339 overføres til gavemidler
- Kr. 379.555 overføres til annen egenkapital

Totalt disponert: kr 2.058.893.

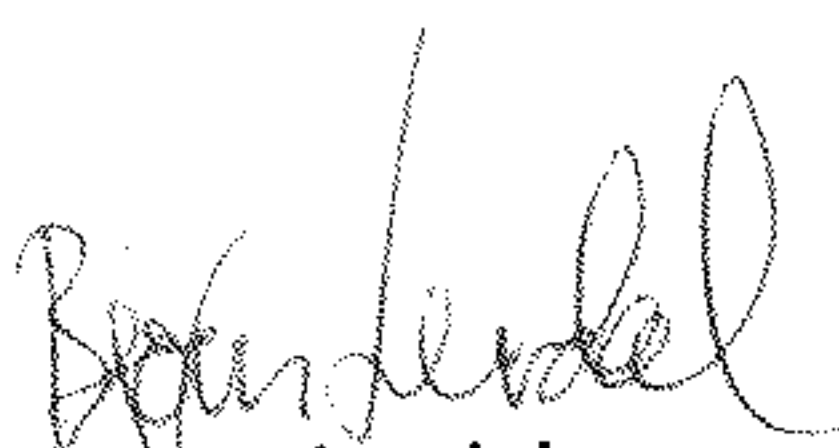
Styret mener at informasjonen gitt i årsberetningen gir en rettvise oversikt over utviklingen og resultatet av Stiftelsen Frambu sin virksomhet og økonomiske stilling.

Revisor har i sin revisjonsrapport skrevet og i møte med styret bekreftet at «[d]et er ikke avdekket vesentlige svakheter i stiftelsens interne kontroll.» Direktør bekrefter at uttalt sårbarhet og risiko håndteres.

Det er ellers ikke inntrådt forhold etter regnskapsårets utgang som påvirker stiftelsens stilling.

Styret takker ledelse og ansatte for godt utført arbeid i 2017.

Frambu, 14. mars 2018



Bjørn Lerdal
styreleder



Torhild Berntsen
styremedlem




Tone Mørk
styremedlem



Jan Tore Paulsen
styremedlem



John Berg-Jensen
styremedlem



Lisen Julie Mohr
styremedlem



Monica Andresen
styremedlem



Kristian Kristoffersen
daglig leder/direktør

Resultatregnskap
Stiftelsen Frambu

Driftsinntekter og driftskostnader	Note	2017	2016
Rammebevilgning		64 651 000	63 598 272
Prosjektilskudd		3 917 381	1 818 451
Leieinntekter		505 175	455 025
Annen driftsinntekt		2 271 541	1 645 916
Sum driftsinntekter		71 345 097	67 517 664
Lønnskostnad	2, 3	51 542 915	50 934 361
Avskrivning på driftsmidler	4	1 655 957	1 787 095
Annen driftskostnad	3	15 834 589	13 739 492
Sum driftskostnader		69 033 461	66 460 948
Driftsresultat		2 311 636	1 056 715
Finansinntekter og finanskostnader			
Renteinntekter		182 724	154 581
Rentekostnader		435 467	589 551
Resultat av finansposter		-252 743	-434 970
Årsresultat	7	2 058 893	621 745
Overføringer			
Overført fra/ til avskrivningsfond	7	1 000 000	0
Overført fra/ til vedlikeholdsfond	7	-1 000 000	1 000 000
Overført fra/ til kompetansehevingsfond	7	100 000	0
Overført fra/til IKT - fond	7	1 100 000	-200 000
Overført fra/ til pensjonsfond	7	320 000	-550 000
Overført fra/ til forskningsfond	7	0	400 000
Overført fra/ til gavemidler	7	159 339	-33 417
Overført fra/ til annen egenkapital	7	379 555	5 162
Sum overføringer		2 058 893	621 745


**Balanse pr 31.12.
Stiftelsen Frambu**

Eiendeler	Note	2017	2016
Anleggsmidler			
Varige driftsmidler			
Tomter, bygninger o.a. fast eiendom	6	22 934 233	23 542 900
Driftsløsøre, inventar o.a. utstyr		1 855 571	1 663 139
Sum varige driftsmidler	4	24 789 804	25 206 039
Finansielle anleggsmidler			
Egenkapitalinnskudd	2	2 760 336	2 472 296
Sum finansielle anleggsmidler		2 760 336	2 472 296
Sum anleggsmidler		27 550 140	27 678 335
Omløpsmidler			
Fordringer			
Kundefordringer		682 146	9 620
Andre kortsiktige fordringer		2 701 145	2 635 328
Sum fordringer		3 383 291	2 644 948
Bankinnskudd, kontanter o.l.	5	16 866 523	13 340 623
Sum omløpsmidler		20 249 814	15 985 571
Sum eiendeler		47 799 954	43 663 906

**Balanse pr 31.12.
Stiftelsen Frambu**


Egenkapital og gjeld	Note	2017	2016
Egenkapital			
Annen egenkapital	7	2 033 489	1 653 935
Vedlikeholdsfond	7	250 000	1 250 000
Kompetansehevingsfond	7	450 000	350 000
IKT-fond	7	2 005 403	905 403
Avskrivningsfond	7	1 000 000	0
Pensjonsfond	7	10 000 000	9 680 000
Gavemidler, bundet	7	868 919	709 580
Forskningsfond	7	620 000	620 000
Sum egenkapital	7	17 227 811	15 168 918
Gjeld			
Avsetning for forpliktelser			
Pensjonsforpliktelser	2	5 359 386	4 052 163
Sum avsetning for forpliktelser		5 359 386	4 052 163
Annen langsiktig gjeld			
Gjeld til kredittinstitusjoner	6	14 252 715	14 947 975
Sum annen langsiktig gjeld		14 252 715	14 947 975
Kortsiktig gjeld			
Leverandørgjeld		1 451 901	914 201
Ubrukte prosjektmidler		1 132 030	329 161
Skyldig offentlige avgifter		3 249 024	3 502 760
Annen kortsiktig gjeld		5 127 087	4 748 729
Sum kortsiktig gjeld		10 960 042	9 494 850
Sum gjeld		30 572 143	28 484 988
Sum egenkapital og gjeld		47 799 954	43 663 906

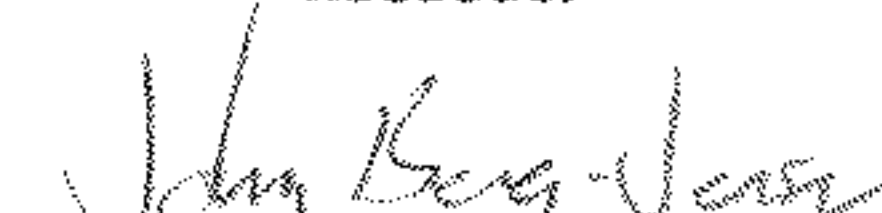
Frambu, 2018
Styret i Stiftelsen Frambu


Bjørn Terje Lerdal
styreleder


Jan Tore Paulsen
nestleder


Torhild Grete Bernitsen
styremedlem


Tone Lisbeth Mørk
styremedlem


John Georg Berg-Jensen
styremedlem


Lisen Julie Mohr
styremedlem


Kristian Emil Kristoffersen
daglig leder


Monica Andresen
styremedlem

STIFTELSEN FRAMBU
NOTER TIL REGNSKAPET 2017

Note 1 Regnskapsprinsipper

Som stiftelse fremlegger Frambu sitt offisielle regnskap i samsvar med regnskapsloven og god regnskapsskikk.

Følgende regnskapsprinsipper er anvendt:

Inntektsføring:

Offentlige tilskudd inntektsføres i det år tilskuddet gjelder for.
Prosjekttilskudd inntektsføres etter hvert som tilskuddene brukes.
Leieinntekter og andre inntekter inntektsføres idet de anses opptjent.
Gavemidler inntektsføres på opptjeningstidspunktet.

Varige driftsmidler:

Varige driftsmidler balanseføres og avskrives over driftsmidlets forventede levetid. Direkte vedlikehold av driftsmidler kostnadsføres løpende under driftskostnader, mens påkostninger eller forbedringer tillegges driftsmidlets kostpris og avskrives i takt med driftsmidlet. Dersom gjenvinnbart beløp av driftsmidlet er lavere enn balanseført verdi, foretas nedskrivning til gjenvinnbart beløp. Gjenvinnbart beløp er høyeste av salgsværdi og verdi i bruk.

Fordringer:

Fordringer er oppført i balansen til pålydende etter fradrag for forventet tap. Avsetning til tap gjøres på grunnlag av individuelle vurderinger av de enkelte fordringene.

Pensjoner:

Frambus pensjonsansvar i forhold til den ordinære tariffestede tjenestepensjonsordning er dekket gjennom pensjonsordning i Kommunal Landspensjonskasse. Denne ordningen gir en definert ytelse i henhold til tariffavtalen. Fordi det foretas en fordeling av den aktuariemessige risiko mellom alle foretakene, kommunene og fylkeskommunene som deltar i ordningen, tilfredsstiller den kriteriene for det som betegnes som "Multi-employer plan".

Den enkelte arbeidsgiver balansefører sin relative andel av netto pensjonsforpliktelse/ netto pensjonsmidler basert på økonomiske og aktuariemessige forutsetninger som er representative for hele fellesskapet. Beregningene er foretatt etter lineær opptjening på basis av forutsetninger som er representative for hele fellesskapet. Beregningene er foretatt etter lineær opptjening på basis av forutsetninger om dødelighet, uførhet, frivillig avgang, uttak av AFP, framtidig lønnsutvikling i kommunal sektor, framtidig vekst i folketrygdens grunnbeløp, antagelser om framtidig avkastning osv. Nærmere redegjørelse fremgår av note 3.

Kontantstrømoppstilling

Kontantstrømoppstillingen er utarbeidet etter indirekte metode.
Likvide midler består av bankinnskudd og kontanter.

STIFTELSEN FRAMBU
NOTER TIL REGNSKAPET 2017

Note 2 Pensjonskostnader , egenkapitalinnskudd og forpliktelser i KLP

Det er i 2017 innbetalt kr 288 040 i økt egenkapitalinnskudd til KLP. Finansielle anleggsmidler består av egenkapitalinnskuddet i KLP som er bokført til kostpris og overdekning pensjonsforpliktelse.

Ordningen omfatter 85 aktive, 238 oppsatte og 98 pensjonister. Stiftelsen Frambu har en AFP-ordning som inngår i beregnet pensjonsforpliktelse i KLP.

	2017	2016
Nåverdi av årets pensjonsopptjening	6 431 869	5 695 455
Rentekostnad av pensjonsforpliktelsen	3 442 465	3 318 159
Brutto pensjonskostnad	9 874 334	9 013 614
Avkastning på pensjonsmidler	-3 560 404	-2 970 355
Adm. kostnader / rentegaranti-premie	375 440	363 727
Netto pensjonskostnad inkl. adm.kostnader	6 689 370	6 406 986
Aga netto pensjonskostnad	943 201	903 386
Resultatføring av estimatavvik inkl. aga	1 169 255	1 308 527
Resultatført planendring	0	0
Netto pensjonskostnad inkl. aga og adm.kostn.	8 801 826	8 618 899
Herav aga på estimatavvik	144 492	161 702

I ovennevnte pensjonskostnad inngår arbeidstakernes tariffmessige egenandel med kr 794 350 som det ikke betales arbeidsgiveravgift av.

Avgiftspliktig innberettet pensjonskostnad i 2017 er kr 5 825 428.

	31.12.2017	31.12.2016
	Estimat	Estimat
Brutto påløpt pensjonsforpliktelse	128 083 188	128 295 602
Pensjonsmidler	98 566 756	98 128 600
Netto pensjonsforpliktelse før aga	29 516 432	30 167 002
Arbeidsgiveravgift	4 161 817	4 253 548
Netto forpliktelse inkl. aga	33 678 249	34 420 550
Ikke resultatført estimatendring / - avvik	-24 819 335	-26 615 587
Ikke resultatført aga estimatavvik	-3 499 527	-3 752 799
Balanseført pensjonsforpliktelse/ (midler) inkl. aga	5 359 386	4 052 163

Økt balanseført brutto pensjonsforpliktelse inkl. aga, kr 1 307 223 inngår i posten lønnskostnader i resultatregnskapet.

Økonomiske forutsetninger :	2017	2016
Forventet avkastning	4,10 %	3,60 %
Diskonteringsrenten	2,40 %	2,60 %
Forventet lønnsvekst	2,50 %	2,50 %
Årlig vekst i grunnbeløp	2,25 %	2,25 %
Pensjonsregulering	1,48 %	1,48 %
Arbeidsgiveravgift	14,10 %	14,10 %

STIFTELSEN FRAMBU
NOTER TIL REGNSKAPET 2017

Note 3 Ansatte, godtgjørelser, lån til ansatte m.v.

	2017	2016
<i>Lønnskostnader består av følgende poster:</i>		
Lønninger fast ansatte	40 108 138	39 681 053
Arbeidsgiveravgift	6 615 671	6 531 684
Pensjonskostnader	5 825 428	6 029 194
Refusjon pensjonskostnader	-2 701 145	-2 604 568
Endring pensjonsforpliktelse	1 307 223	968 847
Annen godtgjørelse	387 601	328 152
Sum lønnskostnader	51 542 915	50 934 361

Antall sysselsatte årsverk 76 73

Godtgjørelser	Daglig leder	Styret
Lønn	1 096 534	207 867
Annen godtgjørelse	27 338	12 292
Sum	1 123 872	220 159

Daglig leder omfattes kun av den tariffestede pensjonsordningen i KLP.

Stiftelsen har ikke gitt lån til daglig leder, ansatte eller styremedlemmer i 2017.

Revisor:

	2017	2016
Kostnadsført revisjonshonorar, inkl. mva:		
Ordinær revisjon	109 699	136 631
Blstand	16 190	16 190
Sum (inkl. mva)	125 889	152 821

Note 4 Varige driftsmidler

	Nybygg	Bygningsmessige Installasjoner	Inventar og utstyr	IKT-utstyr	Transport- midler	TOTALT
Anskaffelseskost 01.01.	25 461 048	10 448 257	9 341 305	2 306 708	818 900	48 929 754
Tilgang	0	384 196	568 309	342 300	0	1 294 805
Avgang	0	0	0	0	-54 687	0
Anskaffelseskost 31.12.	25 461 048	10 832 452	9 909 614	2 649 007	764 213	50 224 559
Akk. Avskrivninger	-7 470 751	-5 888 515	-9 003 989	-1 968 993	-494 283	-24 826 531
Bokført verdi 31.12.	17 990 297	4 943 936	905 625	680 016	269 930	24 789 804
Årets avskrivninger	748 892	243 970	232 708	401 263	29 123	1 655 957

Levetid 30-50 år 8-15 år 3-10 år 3-5 år 10 år

Note 5 Bundne midler - bankinnskudd

	2017	2016
Bankinnskudd skattetrekk	1 635 976	1 788 943
Gavemidler / prispenger	56 640	56 611
Totalt	1 692 615	1 845 553

Note 6 Langsiktig gjeld

	2017	2016
Langsiktige pantelån	14 252 715	14 947 975
Gjeld med forfall mer enn 5 år fram i tid	10 789 075	11 484 335
Bokført verdi av pantsatte eiendeler :		
Nybygg	17 990 297	18 739 188

STIFTELSEN FRAMBU
NOTER TIL REGNSKAPET 2017

Note 7 Egenkapital / gavemidler

Egenkapital / gavemidler	01.01.2017	Tilført 2017	Bruk 2017	31.12.2017
Vedlikeholdsfond	1 250 000	0	-1 000 000	250 000
Kompetansehevingsfond	350 000	100 000	0	450 000
IKT-fond	905 403	1 100 000	0	2 005 403
Avskrivningsfond	0	1 000 000	0	1 000 000
Pensjonsfond	9 680 000	320 000	0	10 000 000
Forskningsfond	620 000	0	0	620 000
Gavemidler, bundet	709 580	159 339	0	868 919
Annen egenkapital	1 653 935	379 555	0	2 033 490
Sum egenkapital 31.12.2017	15 168 918	3 058 893	-1 000 000	17 227 811

Stiftelsen Frambu

KONTANTSTRØMOPPSTILLING

<i>Kontantstrømmer fra operasjonelle aktiviteter</i>	2017	2016
Årets resultat	2 058 893	621 745
Ordinære avskrivninger	1 655 957	1 787 095
Endring i fordringer	-738 343	2 725 061
Endring i leverandørgjeld	537 700	217 620
Endring i pensjonsforpliktelse	1 307 223	968 847
Endring i tidsavgrensningposter	927 888	281 426
Netto kontantstrøm fra operasjonelle aktiviteter	5 749 318	6 601 794
<i>Kontantstrømmer fra investeringsaktiviteter</i>		
Investeringer i varige driftsmidler	-1 294 805	-437 488
Innbetalinger ved salg av varige driftsmidler	54 687	0
Nedbetaling pantelån	-695 260	-695 260
Opptak nye lån	0	0
Endring finansielle anleggsmidler	-288 040	-277 069
Netto kontantstrøm fra investeringsaktiviteter	-2 223 418	-1 409 817
<i>Kontantstrøm fra finansieringsaktiviteter</i>		
Mottatte gavemidler	0	0
Bruk av gavemidler	0	0
Renter på gavemidler	0	0
Netto kontantstrøm fra finansieringsaktiviteter	0	0
Netto endring i kontanter og bank	3 525 900	5 191 977
Beholdning av kontanter og bank ved periodestart	13 340 623	8 148 646
Beholdning av kontanter og bankinnskudd ved periodeslutt	16 866 523	13 340 623

Uavhengig revisors beretning

Til styret i Stiftelsen Frambu

Uttalelse om revisjonen av årsregnskapet

Konklusjon

Vi har revidert Stiftelsen Frambus årsregnskap som består av balanse per 31. desember 2017, resultatregnskap og kontantstrømpstilling for regnskapsåret avsluttet per denne datoen og noter til årsregnskapet, herunder et sammendrag av viktige regnskapsprinsipper.

Etter vår mening er det medfølgende årsregnskapet avgitt i samsvar med lov og forskrifter og gir et rettviseende bilde av stiftelsens finansielle stilling per 31. desember 2017, og av dets resultater og kontantstrømmer for regnskapsåret avsluttet per denne datoen i samsvar med regnskapslovens regler og god regnskapsskikk i Norge.

Grunnlaget for konklusjonen

Vi har gjennomført revisjonen i samsvar med lov, forskrift og god revisjonsskikk i Norge, herunder de internasjonale revisjonsstandardene International Standards on Auditing (ISA-ene). Våre oppgaver og plikter i henhold til disse standardene er beskrevet i Revisors oppgaver og plikter ved revisjon av årsregnskapet. Vi er uavhengige av stiftelsen slik det kreves i lov og forskrift, og har oppfylt våre øvrige etiske plikter i samsvar med disse kravene. Etter vår oppfatning er innhentet revisjonsbevis tilstrekkelig og hensiktsmessig som grunnlag for vår konklusjon.

Annen informasjon

Ledelsen er ansvarlig for annen informasjon. Annen informasjon består av årsberetningen.

Vår uttalelse om revisjonen av årsregnskapet dekker ikke annen informasjon, og vi attesterer ikke den andre informasjonen.

I forbindelse med revisjonen av årsregnskapet er det vår oppgave å lese annen informasjon med det formål å vurdere hvorvidt det foreligger vesentlig inkonsistens mellom annen informasjon og årsregnskapet, kunnskap vi har opparbeidet oss under revisjonen, eller hvorvidt den tilsynelatende inneholder vesentlig feilinformasjon. Dersom vi konkluderer med at den andre informasjonen inneholder vesentlig feilinformasjon er vi pålagt å rapportere det. Vi har ingenting å rapportere i så henseende.

Styret og daglig leders ansvar for årsregnskapet

Styret og daglig leder (ledelsen) er ansvarlig for å utarbeide årsregnskapet i samsvar med lov og forskrifter, herunder for at det gir et rettviseende bilde i samsvar med regnskapslovens regler og god regnskapsskikk i Norge. Ledelsen er også ansvarlig for slik intern kontroll den finner nødvendig for å kunne utarbeide et årsregnskap som ikke inneholder vesentlig feilinformasjon, verken som følge av misligheter eller utilsiktede feil.

Ved utarbeidelsen av årsregnskapet må ledelsen ta standpunkt til stiftelsens evne til fortsatt drift og opplyse om forhold av betydning for fortsatt drift. Forutsetningen om fortsatt drift skal legges til grunn for årsregnskapet så lenge det ikke er sannsynlig at virksomheten vil bli avvirket.

Revisors oppgaver og plikter ved revisjonen av årsregnskapet

Vårt mål er å oppnå betryggende sikkerhet for at årsregnskapet som helhet ikke inneholder vesentlig feilinformasjon, verken som følge av misligheter eller utilsiktede feil, og å avgi en revisjonsberetning som inneholder vår konklusjon. Betryggende sikkerhet er en høy grad av sikkerhet, men ingen garanti for at en revisjon utført i samsvar med lov, forskrift og god revisjonsskikk i Norge, herunder ISA-ene, alltid vil avdekke vesentlig feilinformasjon som eksisterer. Feilinformasjon kan oppstå som følge av misligheter eller utilsiktede feil. Feilinformasjon blir vurdert som vesentlig dersom den enkeltvis eller samlet med rimelighet kan forventes å påvirke økonomiske beslutninger som brukerne foretar basert på årsregnskapet.

Som del av en revisjon i samsvar med lov, forskrift og god revisjonsskikk i Norge, herunder ISA-ene, utøver vi profesjonelt skjønn og utviser profesjonell skepsis gjennom hele revisjonen. I tillegg:

- identifiserer og anslår vi risikoen for vesentlig feilinformasjon i årsregnskapet, enten det skyldes misligheter eller utilsiktede feil. Vi utformer og gjennomfører revisjonshandlinger for å håndtere slike risikoer, og innhenter revisjonsbevis som er tilstrekkelig og hensiktsmessig som grunnlag for vår konklusjon. Risikoen for at vesentlig feilinformasjon som følge av misligheter ikke blir avdekket, er høyere enn for feilinformasjon som skyldes utilsiktede feil, siden misligheter kan innebære samarbeid, forfalskning, bevisste utelatelser, uriktige fremstillinger eller overstyring av intern kontroll.
- opparbeider vi oss en forståelse av den interne kontroll som er relevant for revisjonen, for å utforme revisjonshandlinger som er hensiktsmessige etter omstendighetene, men ikke for å gi uttrykk for en mening om effektiviteten av stiftelsens interne kontroll.
- evaluerer vi om de anvendte regnskapsprinsippene er hensiktsmessige og om regnskapsestimatene og tilhørende noteopplysninger utarbeidet av ledelsen er rimelige.
- konkluderer vi på hensiktsmessigheten av ledelsens bruk av fortsatt drift-forutsetningen ved avleggelsen av årsregnskapet, basert på innhentede revisjonsbevis, og hvorvidt det foreligger vesentlig usikkerhet knyttet til hendelser eller forhold som kan skape tvil av betydning om stiftelsens evne til fortsatt drift. Dersom vi konkluderer med at det eksisterer vesentlig usikkerhet, kreves det at vi i revisjonsberetningen henleder oppmerksomheten på tilleggsopplysningene i årsregnskapet, eller, dersom slike tilleggsopplysninger ikke er tilstrekkelige, at vi modifierer vår konklusjon om årsregnskapet og årsberetningen. Våre konklusjoner er basert på revisjonsbevis innhentet inntil datoen for revisjonsberetningen.

Etterfølgende hendelser eller forhold kan imidlertid medføre at stiftelsen ikke fortsetter driften.

- evaluerer vi den samlede presentasjonen, strukturen og innholdet i årsregnskapet, inkludert tilleggsopplysningene, og hvorvidt årsregnskapet gir uttrykk for de underliggende transaksjonene og hendelsene på en måte som gir et rettviseende bilde.

Vi kommuniserer med styret blant annet om det planlagte omfanget av revisjonen og til hvilken tid revisjonsarbeidet skal utføres. Vi utveksler også informasjon om forhold av betydning som vi har avdekket i løpet av revisjonen, herunder om eventuelle svakheter av betydning i den interne kontrollen.

Uttalelse om øvrige lovmessige krav

Konklusjon om årsberetningen

Basert på vår revisjon av årsregnskapet som beskrevet ovenfor, mener vi at opplysningene i årsberetningen om årsregnskapet og forutsetningen om fortsatt drift er konsistente med årsregnskapet og i samsvar med lov og forskrifter.

Konklusjon om registrering og dokumentasjon

Basert på vår revisjon av årsregnskapet som beskrevet ovenfor, og kontrollhandlinger vi har funnet nødvendig i henhold til internasjonal standard for attestasjonsoppdrag ISAE 3000 *Attestasjonsoppdrag som ikke er revisjon eller forenklet revisorkontroll av historisk finansiell informasjon*, mener vi at ledelsen har oppfylt sin plikt til å sørge for ordentlig og oversiktlig registrering og dokumentasjon av stiftelsens regnskapsopplysninger i samsvar med lov og god bokføringsskikk i Norge.

Konklusjon om forvaltning

Basert på vår revisjon av årsregnskapet som beskrevet ovenfor, og kontrollhandlinger vi har funnet nødvendige i henhold til internasjonal standard for attestasjonsoppdrag ISAE 3000, *Attestasjonsoppdrag som ikke er revisjon eller forenklet revisorkontroll av historisk finansiell informasjon*, mener vi stiftelsen er forvaltet i samsvar med lov, stiftelsens formål og vedtektene for øvrig.

Oslo, 23. mars 2018
BDO AS

Terje Tvedt
Statsautorisert revisor

PENNEO

*Signaturene i dette dokumentet er juridisk bindende. Dokument signert med "Penneo" - sikker digital signatur
De signerende parter sin identitet er registrert, og er listet nedenfor*

"Med min signatur bekrefter jeg alle datoer og innholdet i dette dokument."

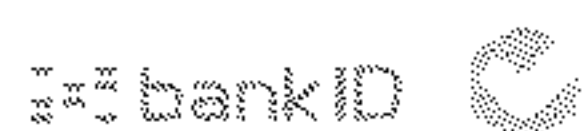
Terje Tvedt

Partner

Serienummer: 9578-5992-4-3003934

IP: 93.41.123.248

2018-03-23 15:26:08Z



Dokumentet er signert digitalt, med **Penneo.com**. Alle digitale signatur-data i dokumentet er sikret og validert av den datamaskin-utregnede hash-verdien av det opprinnelige dokument. Dokumentet er låst og tids-stemplet med et sertifikat fra en betrodd tredjepart. All kryptografisk bevis er integrert i denne PDF, for fremtidig validering (hvis nødvendig).

Hvordan bekrefter at dette dokumentet er originalen?

Dokumentet er beskyttet av ett Adobe CDS sertifikat. Når du åpner dokumentet i

Adobe Reader, skal du kunne se at dokumentet er sertifisert av **Penneo e-signature service** <penneo@penneo.com>. Dette garanterer at innholdet i dokumentet ikke har blitt endret.

Det er lett å kontrollere de kryptografiske beviser som er lokalisert inne i dokumentet, med Penneo validator - <https://penneo.com/validate>